

lucinoctes*

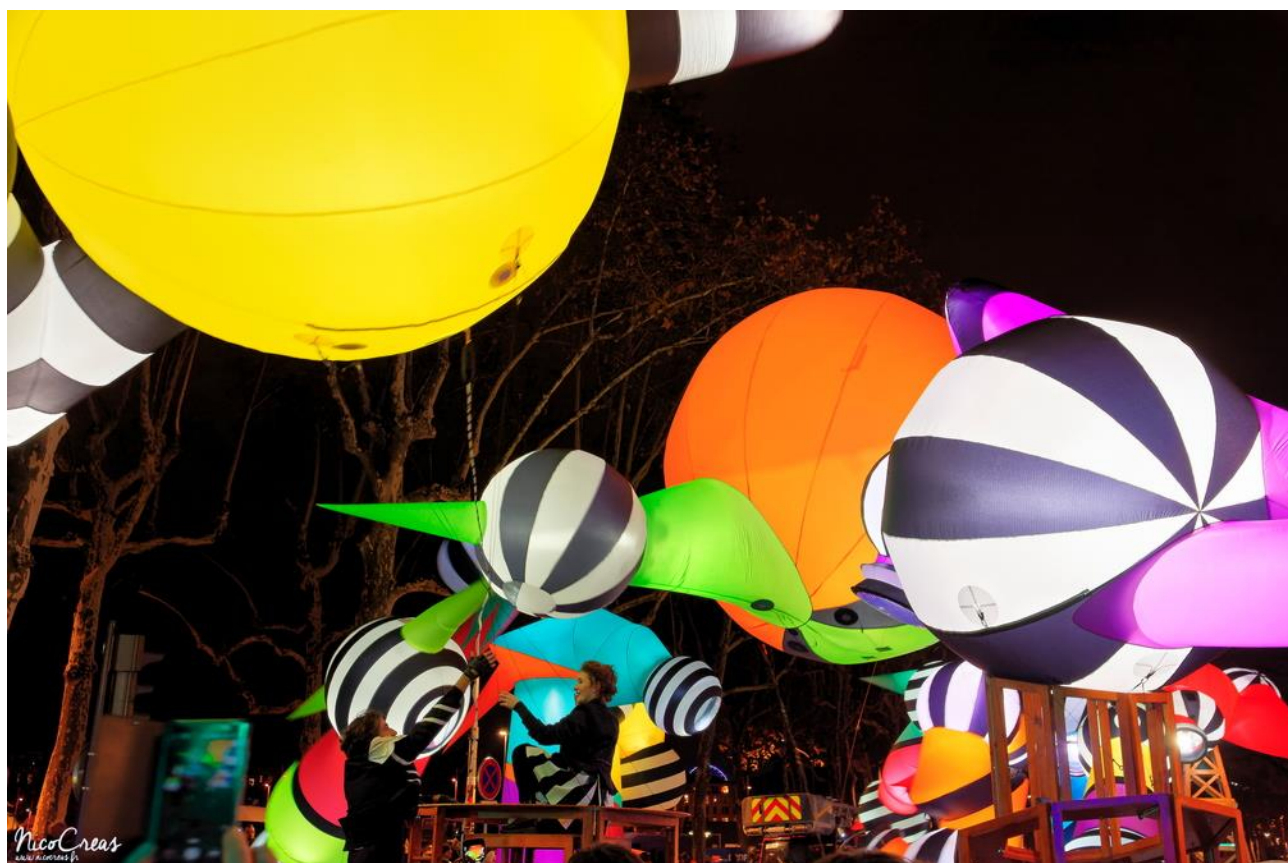
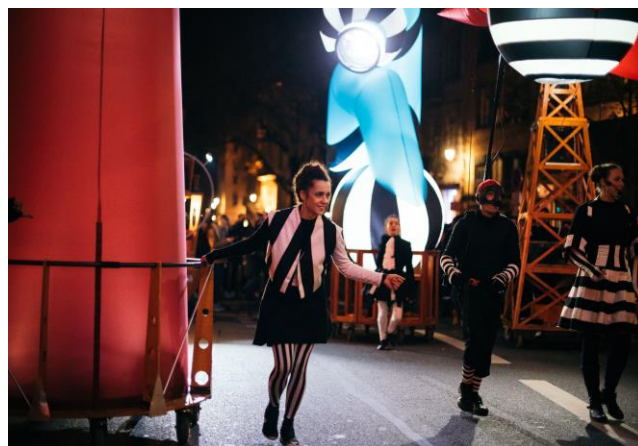
Spectacle déambulatoire éclairé

Création pour la Fête des Lumières de Lyon 2017

Dans la communauté des noctambules migrateurs, les lampadophores ne sont pas les seuls photophores. Incapables de se lasser de leurs euphoriques embrassades, ils sont toujours à la recherche de nouveaux partenaires ou organisent régulièrement de charmantes retrouvailles avec d'autres espèces lucinoctes.

La rencontre entre l'élégance circonvolutive des tubulophores et le bonheur giratoire des lampadophores est à chaque fois le prétexte à une grande circumambulation entièrement dédiée au partage de la lumière, à la photophilie.

* du latin lux, lucis « lumière »
et nox, noctis « nuit » ;
dont les fleurs s'ouvrent le soir
et se ferment le matin.



concrètement

les marionnettes gonflables

Treize structures gonflables de tailles et de formes différentes. Elles sont conçues comme des **marionnettes géantes**, chacune ayant son propre système de mobilité et de manipulation :

Huit lampadophores :

- **Trois portés** sur le dos.
- **Un sur perche** inclinable avant-arrière et rotative à 360°
- **Deux sur chariots**, alimentation d'air constante : pas de déformation
- **Un sur chariot**, alimentation contrôlée : manche à air à mouvement aléatoires ou maîtrisés
- **Un volant** ou posé sur **le véhicule** qui comporte la source principale de **son** et une « scène » pour le musicien et la chanteuse

Cinq tubulophares :

- **Un porté** sur le dos.
- **Trois sur chariots**, dont un qui comporte la source principale de **son**, alimentation d'air constante : pas de déformation
- **Un volant**

Les gonflables sont équipés de **systèmes son autonomes**, pour permettre la continuité musicale lorsque le groupe éclate sur de grands espaces.

La conception de chaque gonflable induit un type de manipulation particulier et par là même une personnalité pour chaque Lampadophore et sa marionnette : calme et tendre, souple et coquin, agité et furtif, posé et pausé, curieux et... perché.



la lumière

Chaque marionnette est équipée de **deux sources de lumière** distinctes, chacune ayant sa propre fonction.

La lumière diffusée

Elle illumine l'intérieur des structures à la manière des lanternes japonaises et en fait **des objets ECLAIRES**. Gigantesques balises en mouvement, ils vont à la rencontre du public.

La lumière projetée

Elle est émise vers l'extérieur des gonflables, au travers de hublots transparents et en fait **des objets ECLAIRANTS**, des « poursuites » vivantes.

Ils évoquent d'improbables cyclopes observateurs et fureteurs.

La lumière devient regard et crée des zones d'intérêt - le regard posé – pour le jeu entre les comédiens bien sûr, mais également en interactivité avec le public.

l'équipe

© 8 comédiens-iennes marionnettistes © 8 danseurs-euses © 2 musiciens © 1 chanteuse © 2 techniciens

conditions

spectacle → 8500 € - L'Association n'est pas assujettie à la T.V.A.

transport → 0,60 € le km, au départ de Toulouse et retour x 4 véhicules

montage → mise à disposition, 4H avant le début du spectacle, d'une loge spacieuse, en rez-de-chaussée, avec prise électrique 220 V – 10/16 A pour le chargement des batteries.

loges → Mise à disposition, la veille de la représentation (ou le matin même), d'une loge pour 21 personnes équipée en tables et chaises (avec douches si possible). Elle sera à proximité immédiate de l'aire de jeu, avec point électrique 220 V – 10/16 A pour chargement des batteries. Merci de prévoir des bouteilles d'eau.

terrain de jeu → **en déambulation** : 1500m maximum
→ **avec final en fixe** :
- surface de jeu : 20m x 20m
- surface totale : profondeur 30m x largeur 25m
(terrain entièrement dégagé)

interventions → "en boucle" depuis les loges

→ **50 à 70 minutes** en fonction du site (jusqu'à 120 mn en déambulation simple sans final)

→ **ou une parade de 2h** maximum (durée basée sur le temps d'autonomie des batteries alimentant les souffleries des gonflables et le matériel électronique de son)

hauteur minimum → nous contacter

personnel → pendant toute la durée du spectacle, 1 ou 2 accompagnateurs (selon le type de manifestation) appartenant à l'organisation.

démontage → 2 heures (à partir de 45 min après la fin de la représentation, prévoir un éclairage du site)

hébergement → 21 personnes

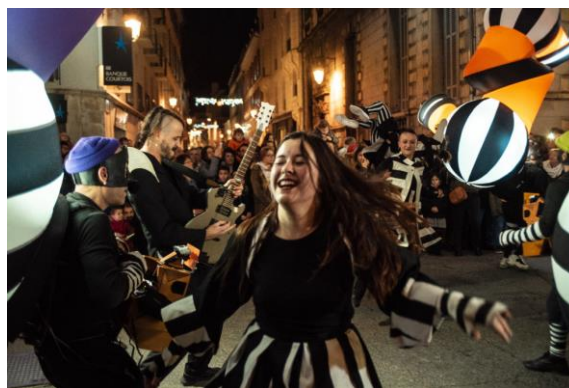
→ 11 chambres – prévoir garage sécurisé pour 1 fourgon et un véhicule léger pendant 2 nuits

→ 2 nuits : arrivée la veille au soir (selon distance depuis Toulouse et horaire de la 1^{ère} intervention) départ le lendemain.

restauration → 21 personnes

→ dîner la veille, déjeuner et dîner le grand jour.

droits d'auteur → le spectacle est déposé auprès de la S.A.C.D. sous le titre "lucinoctes"



PICTO FACTO
SPECTACLES URBAINS
19, rue Bénézet - 31300 TOULOUSE