

# lucinoctes\*

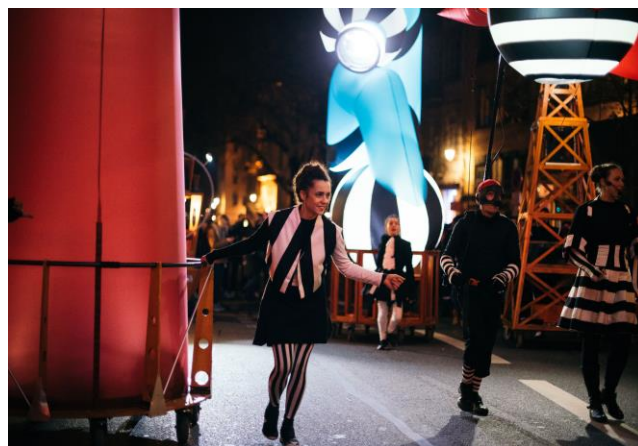
*Spectacle déambulatoire éclairé*

Création pour la Fête des Lumières de Lyon 2017

Dans la communauté des noctambules migrateurs, les lampadophores ne sont pas les seuls photophores. Incapables de se lasser de leurs euphoriques embrassades, ils sont toujours à la recherche de nouveaux partenaires ou organisent régulièrement de charmantes retrouvailles avec d'autres espèces lucinoctes.

La rencontre entre l'élégance circonvolutive des tubulophares et le bonheur giratoire des lampadophores est à chaque fois le prétexte à une grande circumambulation entièrement dédiée au partage de la lumière, à la photophilie.

\* du latin lux, lucis « lumière »  
et nox, noctis « nuit »;  
dont les fleurs s'ouvrent le soir  
et se ferment le matin.



## concrètement

### les marionnettes gonflables

Treize structures gonflables de tailles et de formes différentes. Elles sont conçues comme des **marionnettes géantes**, chacune ayant son propre système de mobilité et de manipulation :

#### Huit lampadophores :

- **Trois portés** sur le dos.
- **Un sur perche** inclinable avant-arrière et rotative à 360°
- **Deux sur chariots**, alimentation d'air constante : pas de déformation
- **Un sur chariot**, alimentation contrôlée : manche à air à mouvement aléatoires ou maîtrisés
- **Un volant** ou posé sur **le véhicule** qui comporte la source principale de **son** et une « scène » pour le musicien et la chanteuse

#### Cinq tubulophares :

- **Un porté** sur le dos
- **Trois sur chariots**, dont un qui comporte la source principale de son, alimentation d'air constante : pas de déformation
- **Un volant**

Les gonflables sont équipés de **systèmes son autonomes**, pour permettre la continuité musicale lorsque le groupe éclate sur de grands espaces.

La conception de chaque gonflable induit un type de manipulation particulier et par là même une personnalité pour chaque lampadophore et sa marionnette : calme et tendre, souple et coquin, agité et furtif, posé et pausé, curieux et... perché.



### la lumière

Chaque marionnette est équipée de **deux sources de lumière** distinctes, chacune ayant sa propre fonction.

#### La lumière diffusée

Elle illumine l'intérieur des structures à la manière des lanternes japonaises et en fait **des objets ECLAIRES**. Gigantesques balises en mouvement, ils vont à la rencontre du public.

#### La lumière projetée

Elle est émise vers l'extérieur des gonflables, au travers de hublots transparents et en fait **des objets ECLAIRANTS**, des « poursuites » vivantes.

Ils évoquent d'improbables cyclopes observateurs et fureteurs.

La lumière devient regard et crée des zones d'intérêt - le regard posé – pour le jeu entre les comédiens bien sûr, mais également en interactivité avec le public.

### l'équipe

© 8 comédiens-iennes marionnettistes © 8 danseurs-euses © 2 musiciens © 1 chanteuse © 2 techniciens

## conditions

**spectacle** → 8 900 € - L'Association n'est pas assujettie à la T.V.A.

**transport** → 0,70 € le km, au départ de Toulouse et retour x 4 véhicules.

**montage & loges** → mise à disposition, la veille du spectacle, d'une loge sécurisée, spacieuse pour 21 personnes, abritée, en rez-de-chaussée, équipée en tables et chaises, avec douches (si possible) et d'un portant pour les costumes. Elle sera à proximité immédiate de l'aire de jeu, avec point électrique 220 V – 10/16 A pour chargement des batteries. Merci de prévoir des bouteilles d'eau.

**spectacle et durées** → "en boucle" depuis les loges (départ des loges et retour vers les loges)

→ 50 à 70 minutes de spectacle (en fonction du site)

→ ou jusqu'à 120 min en déambulation simple – uniquement dans le cadre d'un défilé type parade de carnaval (durée basée sur le temps d'autonomie des batteries alimentant les souffleries des gonflables et le matériel électronique de son)

**terrain de jeu** → grandes rues, avenues et places, déambulation sur 1 500 m maximum.

**hauteur minimale** → nous contacter.

**personnel** → 1 ou 2 personnes appartenant à l'organisation pouvant accompagner le spectacle, de l'arrivée des spectateurs à la fin du spectacle.

**démontage** → 2 heures (à partir de 45 min après la fin de la représentation, prévoir un éclairage du site)

**hébergement** → pour 21 personnes, petit déjeuner inclus.

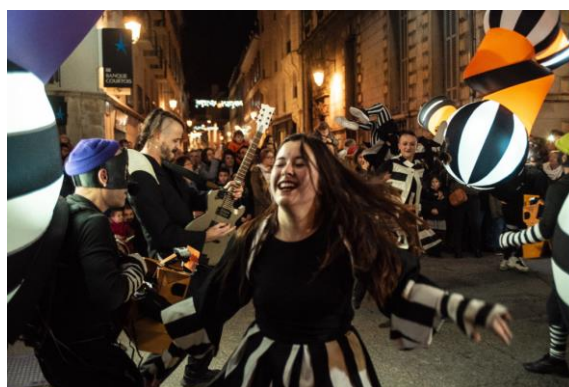
→ 10 chambres double et 1 single + prévoir un garage sécurisé pour 4 fourgons et un véhicule léger

→ 2 nuits : arrivée la veille au soir (selon la distance depuis Toulouse et l'horaire de la 1<sup>ère</sup> représentation).  
Départ le lendemain.

**restauration** → pour 21 personnes

→ dîner la veille, déjeuner et dîner le grand jour (repas chauds).

**droits d'auteur** → le spectacle est déposé auprès de la S.A.C.D. sous le titre "lucinoctes".



**PICTO FACTO**  
SPECTACLES URBAINS  
19, rue Bénézet - 31300 TOULOUSE